



Versie: 27 oktober 2009

Leefbaarheid Essenpas

De Essenpas

De afgelopen jaren is Bemmelse een prachtige wijk rijker geworden: de Essenpas. De wijk Essenpas vormt de helft van het werkgebied van het Wijkplatform Bemmelse Oost (de andere helft is een deel van de wijk Oostervelden). Dit wijkplatform is het officiële overlegorgaan van bewoners die in samenwerking met gemeente en politie veiligheidsproblemen in hun wijk proberen op te lossen en de leefbaarheid willen verbeteren.

Samenhang in wijk onvoldoende, geen speelgelegenheid oudere jeugd

De Essenpas is min of meer in 4 fasen gebouwd, die elk een soort buurt binnen de wijk zijn geworden (Meander/Hank, Waterwolf/Hoefslag met de Hofstede en omgeving, de Leidijk en de Dwarsdijk/Ringdijk). De samenhang tussen deze buurten is vrij beperkt, men deelt de gezamenlijke toegangsweg, maar verder is er niet veel gemeenschappelijks. Elk buurtje heeft zijn eigen speelplek voor de allerkleinsten, verder zijn er twee speeltuintjes voor de categorie 4 tot 8, maar trapveldjes of speelgelegenheid voor grotere kinderen zijn binnen de hele wijk niet aanwezig. In het oorspronkelijke plan voor de wijk waren een aantal centrumfuncties toegedicht aan het terrein van de Hofstede, zoals een gezamenlijk speelterrein met speeltuin en trapveld, maar deze plannen zijn in de afgelopen jaren verdwenen. Ook een recenter plan voor een door de cliënten van de Driestroom gerunde theetuin op het terrein van de Hofstede lijkt inmiddels een stille dood gestorven. Hierdoor ontbreekt in de Essenpas nog steeds een min of meer centrale plaats die samenhang en leefbaarheid van de wijk kan bevorderen en die als speelgelegenheid voor de wat grotere jeugd kan fungeren.

Wijkplatform en bijdrage Lingewaard Wonen

Als wijkplatform Bemmelse Oost betreuren we het verdwijnen van deze mogelijkheden om de ontwikkeling van samenhang van deze wijk te stimuleren en we zijn daarom voortdurend op zoek naar alternatieven.

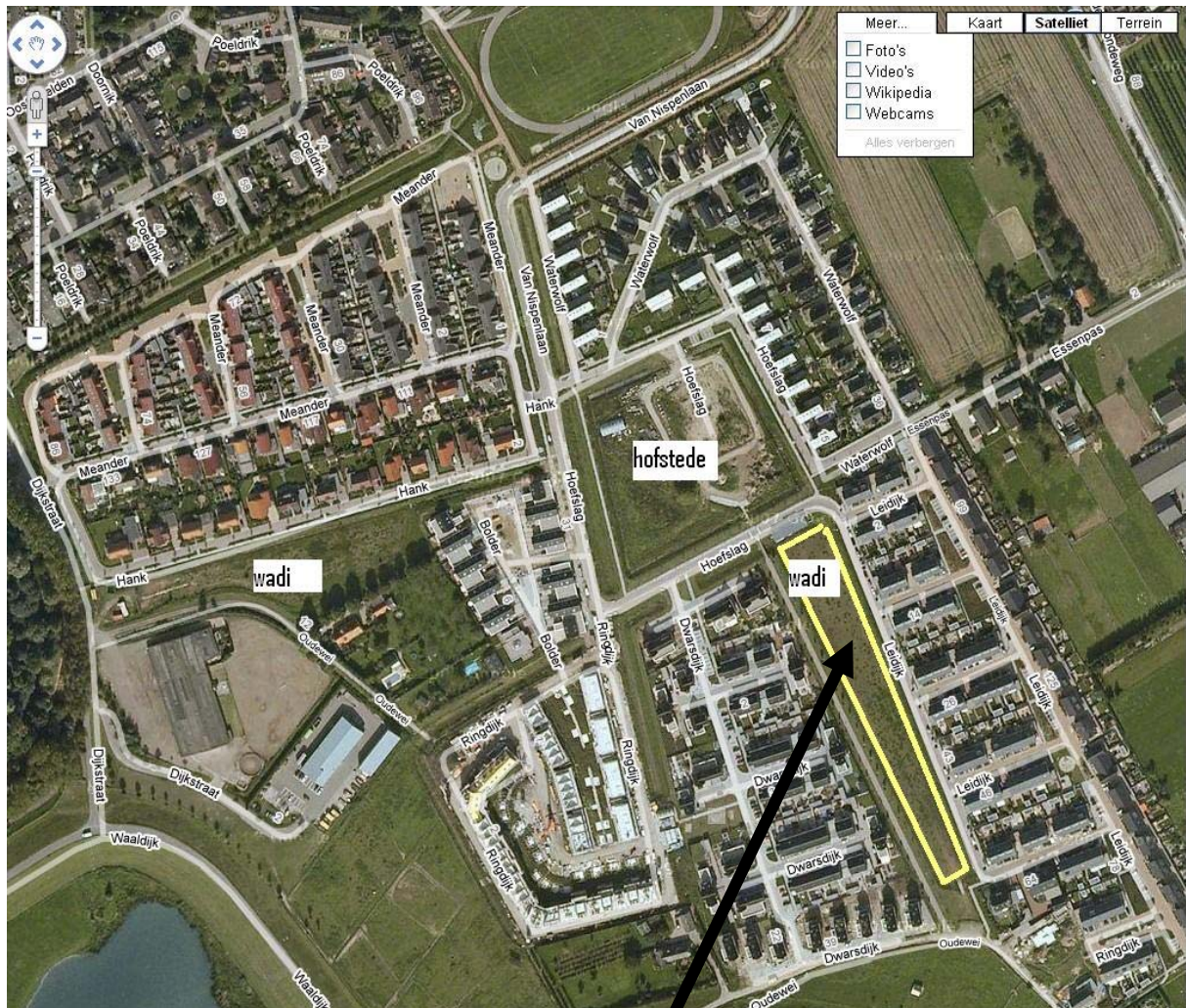
Het hieronder vermeldde plan is hiervoor naar ons idee een zeer aantrekkelijke optie, maar vergt naast praktische en formele medewerking van gemeente en waterschap Rivierenland ook de nodige financiële investeringen. Daarbij doen wij allereerst een beroep op de gemeente Lingewaard. De gemeente heeft er naar ons idee groot belang bij dat in een dergelijke nieuwe wijk een vorm van binding en saamhorigheid wordt gestimuleerd, die zich op allerlei andere terreinen weer uitbetaald. Ook het feit dat deze nieuwe wijk geen voorzieningen bevat voor de wat grotere jeugd lijkt ons allereerst een punt van aandacht voor de gemeente.

Daarnaast zullen we ook andere partijen benaderen voor een financiële bijdrage, waarmee we vooral de aankleding van het terrein willen financieren.

Het plan

Gebruik van één van de twee wadi's in de wijk als centrale plaats voor activiteiten.

- een aangekleed trapveldje voor de kleine en wat grotere jeugd dat het grootste deel van het jaar bruikbaar is
- een veilige maar grote ijsbaan met mogelijkheden voor avondgebruik
- een centrale plek voor buurt evenementen



De wadi

In de wijk Essenpas is al vanaf de start gewerkt met gescheiden rioolssystemen voor gewoon rioolwater en de afvoer van regenwater. Het regenwater kan in extreme omstandigheden worden opgevangen in een tweetal “wadi’s” Dit zijn lager gelegen opvangplaatsen waar het regenwater naar toe wordt geleid en daarna in de grond kan wegzakken en/of verdampen. Er is een wat kleinere Wadi langs de Hank die door enige begroeiing en wat hoogte verschil een natuurlijkere uitstraling heeft en waar kinderen een “landje” hebben om te spelen, een hut te bouwen etc.



De tweede veel grotere wadi ligt langs de Leidijk en grenst aan de Dwarsdijk. Deze wadi heeft een langwerpige vorm, ligt behoorlijk laag, maar is volledig leeg en alleen begroeid met grasachtige planten. Na het gebouw de Hofstede ligt deze wadi het meest centraal in de wijk en hij is ook in behoorlijke mate beeldbepalend.

Trapveldje

Bij de inrichting van de wijk was bedacht dat een deel van deze wadi kort gemaaid zou worden zodat dit deel als trapveldje kan fungeren. De afgelopen jaren stond de wadi maar zelden vol water, maar door de bijzonder ondoorlatende ondergrond (zware rivierklei) bleef deze na elke bui langdurig drassig.

Daardoor is de wadi een groot deel van het jaar praktisch onbegaanbaar, zowel voor maaimachines als voor mensen. Zelfs honden en hun baasjes zie je er maar zelden.



➤ Ons voorstel:

Beoogd doel: een centrale plek in de wijk waar de wat grotere jeugd (8 tot 16 jaar) elkaar kan vinden en waar zonder overlast voor omwonenden kan worden gesport.

- Verhoog een deel van de wadi met ca. 15/20 centimeter boven het huidige niveau. Gebruik hiervoor een mengsel met zand zodat deze grond beter waterdoorlatend wordt dan de huidige klei.
- Verwerk eventueel drainagebuizen in deze verhoging die het water naar de zijkanten afvoeren waar ondiepe greppels het water kunnen wegleiden. Vanuit de optiek van het waterschap mag de totale waterbergingscapaciteit van de wadi niet worden aangetast. Vandaar dat een gedeeltelijke verhoging van de wadi moet worden gecompenseerd met een gedeeltelijke verlaging met ongeveer hetzelfde aantal kubieke meters.
- Voorzie het trapveldje van 2 voetbaldoeltjes en een hek achter de doelen.
- Plaats ook een basket met een klein verhard plateau
- Biedt toegang naar het veld via een trapje of andere toegang, maar zorg wel voor een hindernis voor fietsen/brommers.
- Plaats een laag hekje rondom om de bal binnen te houden en (loslopende) honden erbuiten.

Ijsbaan

Al bij de inrichting van de wijk was bedacht dat de wadi in de winter een prachtige ijsbaan zou kunnen vormen voor de hele wijk en de verdere omgeving. De wadi is mooi ruim en langwerpig en omdat er nooit heel veel water zou kunnen staan, kan deze al snel een veilige ijsvloer vormen.

Echter, voor een ijsbaan is de combinatie van water en kou noodzakelijk die in de praktijk zelden gelijktijdig wil optreden. Bij de afgelopen strenge winter was de wadi bijvoorbeeld volkomen droog en dus viel er niet te schaatsen. Twee jaar geleden was dat kortstondig wel het geval, al stak er nogal wat gras door het ijs, maar in korte tijd bleek het een bijzonder populaire plek voor kinderen uit de wijk maar ook uit de omtrek.

Bij de bouw van de wijk was er al in zoverre rekening gehouden met deze plannen dat in het midden van de lange kant van de wadi een elektrakast is geplaatst waar bij gelegenheid een stroomaansluiting beschikbaar is voor eventuele pompen, koek en zopie en verlichting.



Toen afgelopen winter overwogen werd om de wadi met behulp van pompen onder water te zetten, bleek dit echter onmogelijk: door een afwateringssloot zou al het opgepompte water even snel weer weglopen (zie de foto hiernaast). Ook was de vraag welk water hiervoor gebruikt kon worden: er was geen grondwaterput en kraanwater was wel erg kostbaar en maatschappelijk onverantwoord. Dankzij de zeer strenge vorst ontstonden er alternatieven op het water van de Ward in Bemmelen en de Kolk in Haalderen.

Beide alternatieven liggen echter op diep water en zijn daarom alleen veilig bruikbaar bij langdurige strenge vorst. Omdat het water in de wadi hooguit enkele decimeters hoog zal staan, kan deze juist bij lichtere vorst al snel een veilige ijsvloer kunnen bieden. Daarmee is

deze locatie een mooie aanvulling voor de schaatsers en een geruststellende gedachte voor de ouders. Wij verwachten dat een dergelijke ijsbaan niet alleen voor kinderen uit de Essenpas aantrekkelijk is, maar ook belangstellenden zal trekken uit de rest van Bemmelen en uit Haalderen!

➤ **Ons voorstel**

Beoogd doel: tijdens vorstperioden beschikt de wijk over een veilige ijsbaan die snel en zonder grote ingrepen kan worden gerealiseerd. Dankzij de omvang en de voorzieningen (verlichting, koek en zopie, toezicht) vormt deze ijsbaan een gezellig middelpunt van de wijk en trekt zelfs liefhebbers uit de omliggende wijken en Haalderen. Ook het OBC kan van de ijsbaan gebruik maken. Omdat de wadi zo groot is, moet het straks mogelijk zijn om beginners en gevorderden, krabbelaars en ijshockeyers uit elkaar te houden.

- Zorg voor de mogelijkheid om de wadi af te sluiten van het afwateringskanaal
- Zorg voor een technische voorziening om in ca. 24 uur de wadi onder water te zetten met behulp van (grond)water.
- Zorg voor een tijdelijke voorziening om met behulp van een aantal palen en lichtsnoeren de ijsbaan ook later in de middag en 's avonds te gebruiken.
- Stel een draaiboek samen voor de ijsbaan en roep mensen op om zich in te zetten als vrijwilliger voor de ijsbaan
- Kijk of er bij gelegenheid een koek en zopie oplossing kan worden ingezet (vergunning, opstelplaats, zelf doen versus inhuren)

Centrale plek voor evenementen in de wijk

Ter verhoging van de samenhang van de wijk zouden er in de toekomst met enige regelmaat speciale evenementen georganiseerd kunnen worden op een centrale plek in de wijk. Daarbij valt te denken aan activiteiten op Koninginnedag, een voorjaars-schoonmaakdag, een eigen kindermarkt voor speelgoed verkoop etc. Het trapveldje zou ook hiervoor een mooie plaats kunnen zijn. Overigens lijkt het ons minder logisch om deze plek te gebruiken voor straatbarbecues, die horen toch meer in de eigen straat thuis en zouden ook leiden tot een onevenredige overlast voor de direct omwonenden.

Samenhang trapveld, ijsbaan en evenementenplek

Alle hierboven beschreven voorstellen voor trapveld, ijsbaan en evenementenplek hebben betrekking op dezelfde wadi langs de Leidijk. Wij denken dat het mogelijk is om alle drie de functies te verenigen in deze wadi en de oorspronkelijke functie van wateropvang daarbij volledig in tact te laten. Uiteraard vergt dit wel een goede afstemming tussen de eigenaar van de grond (de gemeente Lingewaard), de instantie die gaat over de waterhuishouding (waterschap Rivierenland), de indieners van de plannen (wijkplatform Bemmelen Oost). Verder is uiteraard ook de financiering van het plan een belangrijk punt, waarbij eventueel ook sponsors betrokken kunnen worden.

Van plan naar uitvoering

In de zomer van 2009 is het plan voorgelegd aan de gemeente Lingewaard en het Waterschap Rivierenland. De gemeente heeft zich zeer positief opgesteld en heeft het plan verder uitgewerkt en een begroting opgesteld. Het waterschap heeft in een overleg met de gemeente laten weten geen bezwaren tegen het plan te hebben, zolang de wateropvang maar wordt gegarandeerd.

Het wijkplatform wil tegen elke prijs voorkomen dat er bij een volgende vorstperiode wederom geen ijs ligt en wil daarom de uitvoering van in ieder geval de ijsbaan op zo kort mogelijke termijn verwezenlijken. Daarvoor is het plan inmiddels opgedeeld in twee delen, de ijsbaan en het trapveld.

Deel 1, de ijsbaan

Ten behoeve van de ijsbaan worden in de Wadi voorzieningen aangebracht om (grond)water

aan te voeren en vast te houden. Zo kan in ca. 24 uur de wadi volledig onder water worden gezet met goedkoop grondwater.

De betreffende voorzieningen bestaan uit een aantal afsluiters op de nu aanwezige toevoer en afvoer kanalen, en een afsluitbare verbinding onder de weg door met de gracht rondom de Hofstede. Deze gracht ligt ruimschoots boven het niveau van de wadi en kan gebruikt worden als toevoer. De gracht raakt daarbij niet leeg, omdat hij is voorzien van een automatische pomp die hem regelmatig bijvult met grondwater.

De betreffende voorzieningen zijn inmiddels uitgewerkt in detailtekeningen en kunnen op zeer korte termijn (nog voor het einde van 2009!) worden gerealiseerd. Eind november wordt dit plan voorgelegd aan de stuurgroep ter goedkeuring. Met dit plan kan precies het resterende IFO-budget van 2009 worden benut, dat anders ongebruikt zou blijven.

Deel 2, het trapveld

De gemeente heeft inmiddels ook de plannen voor het trapveld uitgewerkt en ook hiervoor is een begroting opgesteld. Ten behoeve van het trapveld zal een deel van de Wadi iets worden verhoogd met een waterdoorlatende, zandhoudende laag. Verder zal dit het veld worden voorzien van een toerit voor de maaimachine, een greppel rondom voor de afwatering, en een toegang vanaf de Leidijk. Het geheel wordt tenslotte afgerond met een laag hekwerk rondom, doeltjes, een bankje en een prullenbak.

Met name het grondverzet en de aanvoer van geschikte grond is een forse kostenpost. Bekeken wordt of bespaard kan worden door slim gebruik te maken van ontgravingen elders in Bemmelse voor bijvoorbeeld het Gemeentehuis of het centrumplan. Doelstelling is om het tweede deel van het plan voor de zomer van 2010 te realiseren.

Afronding

Na aanleg van de ijsbaan is niet voldoende om deze tot een succes te maken. Daarvoor zijn vrijwilligers uit de buurt nodig die het geheel in goede banen leiden en bijvoorbeeld de verlichting willen ophangen en een koek en zopie willen bemannen. Datzelfde geldt natuurlijk ook voor het trapveld. Daar zal vooral een beroep op de buurt gedaan worden om negatieve verschijnselen zoveel mogelijk tegen te gaan. Dat betekent geen fietsen, brommers en honden op het veld, opruimen van je eigen rommel en geen ongewenste hangplek voor de opgeschoten jeugd en/of volwassenen. Verder is er geld nodig om bijvoorbeeld die verlichting aan te schaffen en ijsbaan en trapveld verder aan te kleden. Wij zijn dan ook heel gelukkig dat inmiddels bekend is geworden dat **Lingewaard Wonen** ons plan voor de wadi gaat steunen en een financiële bijdrage wil leveren aan het slagen hiervan!

Bemmel, 27 oktober 2009

Namens het wijkplatform Bemmel-Oost

Dhr. C.J. (Cor) Hendriks
Dr Bouwdk Bastiaansestr 6
6681 XJ Bemmel
0481 462368
hendrikscorger@planet.nl

Dhr. E.T.E. (Etko) Cretier
Waterwolf 28
6681 TJ Bemmel
06-2258 3470
ETKO@hetnet.nl

Secretariaat:
Mevr. J.T.H. (Anja) Roording
Viermorgen 1
6681 WH Bemmel
0481- 461071
06 40389555
t.roording@chello.nl